

En créant le Centre Médico-Pédagogique de Croix les Facultés Catholiques ont franchi un nouveau pas vers "l'humanisation" de l'Enseignement

Le dévouement de tous ceux qui — religieux ou soulagés. Mais ce dévouement atteint le sublime lorsque tant à cause du caractère à la fois ardu et délicat de cette société en travaillant à lui assurer une existence normale.

De récentes enquêtes ont prouvé qu'un enfant moins officiellement de 7.500 enfants qui ne sauraient ne peuvent actuellement accueillir que 2.500 d'entre eux ; quatre sur cinq des demandes d'admission qui leur sont adressées.

Cette situation a amené les animateurs des Facultés Catholiques, à envisager la création d'un établissement

laïcs — se sont donné pour tâche de veiller à l'éducation et cette mission s'adresse à des petits êtres inadaptés, tant au tâche, mais surtout eu égard au but recherché : rendre à laquelle il ne saurait prétendre s'il ne bénéficie pas d'un sur cinq relevait de méthodes pédagogiques et éducatives sans courir de risques graves, être intégrés dans le circuit leurs dirigeants — il s'agit pour la plupart d'établissements essées.

tés Catholiques de Lille, agissant en cela en accord avec la dans lequel pourraient être traités comme il convient un

d'assurer l'instruction des enfants n'a pas besoin d'un point de vue physique qu'intellectuel ; sublime, non l'enfant « débile » la place qui lui revient de droit de traitement approprié.

spécialement adaptées. Dans notre région, on ne compte scolaire normal. Or, les établissements spécialisés existants privés — se voient contraints, faute de place, de refu-

Hiérarchie, qui s'est penchée récemment de très près certain nombre de ces enfants.



Une salle de classe.

UN ETABLISSEMENT MODELE

Un important immeuble situé à Croix au lieu-dit « Le Croquet », chemin de Fontaine, se prêtait magnifiquement à cette opération ; connu sous le nom « d'Orphelinat Wallaert », il était, au fil des ans, devenu l'Institut Notre-Dame des Anges, les religieuses franciscaines qui en assumaient la direction durent se résoudre en juillet dernier, à une fermeture que leur imposait la défaillance des vocations. En vertu d'un bail emphytéotique conclu avec la société civile des héritiers Paul Brame, propriétaire de ce vaste immeuble, ce dernier a été mis depuis un an à la disposition des Facultés Catholiques de Lille, qui y ont réalisé le « Centre Médico-Pédagogique » en lieu récemment.

Les importants travaux d'aménagement et de construction qui ont été réalisés ont rendu ce bâtiment particulièrement apte à sa destination, ainsi qu'en témoigne son agrément par la Commission régionale au sein de laquelle le siège des représentants des différents ministères. L'établissement ayant été ainsi officiellement reconnu, ses pensionnaires bénéficient des différentes lois

de leur repas, en compagnie de leur enfant — aussi fréquemment qu'ils le souhaitent ; de fréquents contacts s'établissent ainsi entre les parents et celles qu'ils ont bien voulu charger de l'éducation de leurs enfants.

Durant toute la durée de sa présence au Centre, l'enfant demeure sous le contrôle des divers représentants du corps médical et de l'assistante en psychologie, qui, ayant à l'entrée fait le bilan des possibilités de la fillette sera à même de suivre son développement, qu'elle favorisera de ses judicieux conseils.

En ce qui concerne le « recrutement, les animateurs du Centre Médico-Pédagogique témoignent d'une neutralité totale ; c'est ainsi qu'une petite musulmane finit actuellement parmi les pensionnaires ; elle bénéficie naturellement des mêmes soins et des mêmes attentions que ses petites amies, chrétiennes ou non ; l'éducation est assurée dans le respect total des différentes croyances, sans prosélytisme d'aucune sorte. Cependant M. l'abbé Jean Michel, aumônier du centre, assure chaque semaine 1 h. 15 d'enseignement religieux, donnant ainsi à chacune des fillettes des éléments de base, et des principes de vie chrétienne.

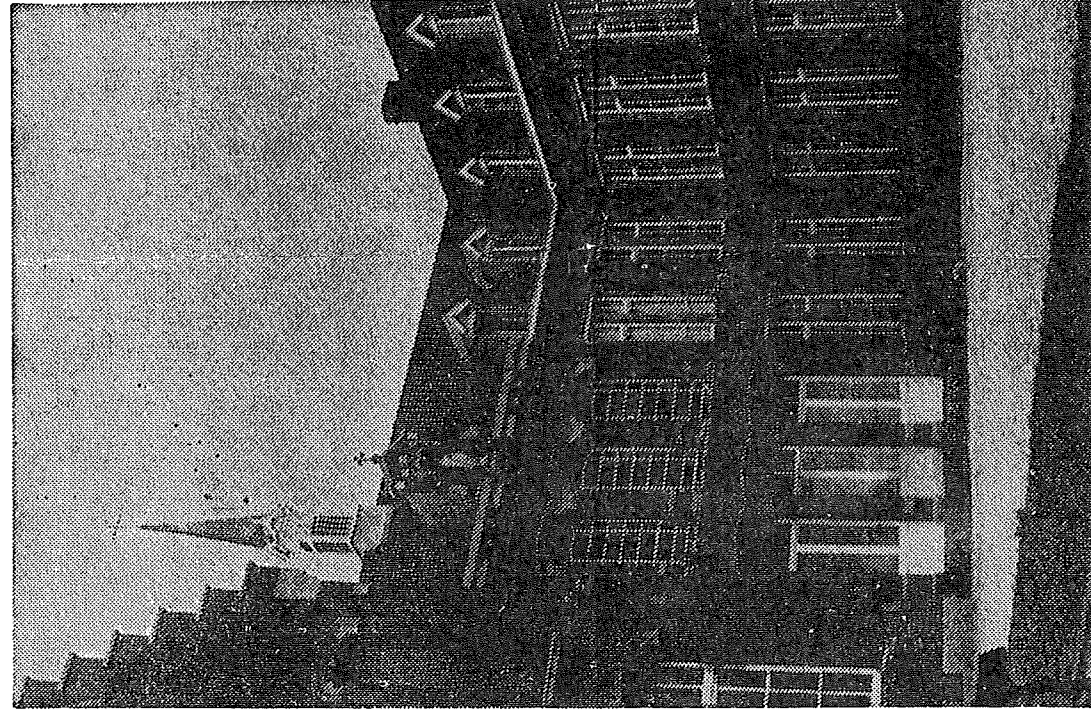
D'autres travaux actuellement en cours de réalisation permettront dans les prochains mois d'accroître le rayon d'action et la capacité de l'établissement. C'est ainsi que la création d'un externat est envisagée ; cette nouvelle réalisation permettra aux dirigeants du Centre Médico-Pédagogique d'accueillir d'autres fillettes amenées par leurs parents, dépités par les services de la médecine scolaire, ou encore désignées par les consultations d'hygiène mentale du Ministère de la Santé, aux Facultés Catholiques et dans les divers hôpitaux.

N'est-il pas réconfortant à l'heure où certains croient devoir agiter le spectre de la nationalisation, de constater combien d'efforts s'efforcent de pourvoir l'enseignement d'une humanisation plus compatible avec sa destination ?

Maurice LOLVIER.



L'une des « chambres collectives » que partage également l'éducatrice chargée du groupe d'enfants de l'habite.



L'aspect extérieur du nouveau Centre médico-pédagogique des Facultés Catholiques.

UN PERSONNEL DÉLITÉ

Les services de l'Institut Médico-Pédagogique de Croix, sont assurés par les religieuses Augustines du Précieux Sang, en collaboration avec du personnel spécialisé de haute compétence.

Cette communauté sous sa forme actuelle, résulte de la fusion de deux familles religieuses, l'une de Lille, l'autre d'Arras ; la première, spécialisée dans l'enseignement tenait à Croix la défunte Institution Notre-Dame des Anges ce qui explique sa présence à l'Institut Médico-Pédagogique ; la seconde, disposant d'un personnel hospitalier expérimenté, ce qui a permis de répondre aux besoins médicaux et pédagogiques de cette œuvre nouvelle, dirigée par M. le docteur Leclercq, sous l'égide des Facultés Catholiques.

La formation des religieuses en vue de leur spécialisation est un des objectifs de cette congrégation et c'est dans ce but qu'elle a accepté d'apporter son concours, pour la rentrée d'octobre, à Sœur Christiane, directrice de l'école des Educatrices Spécialisées de l'Enfance, rue d'Antin, à Lille.

Cette ouverture aux études re-

sera confié ultérieurement soit dans l'enseignement, soit dans les multiples formations hospitalières.

Qu'elle soit hospitalière, enseignante, éducatrice paroissiale, missionnaire ou contemplative, la religieuse Augustine du Précieux Sang est au service de l'Eglise dans le monde, à qui elle veut apporter sa prière, sa charité, son dévouement.

La direction de l'établissement a été, nous l'avons dit, confiée à M. le docteur Leclercq ; plusieurs autres médecins, MM. les docteurs Du Jardin (Médecine générale), Claude Wouters (O.R.L.) et Philippe Leurent (Ophtalmologie) y sont également employés. On y trouve également, fait assez exceptionnel, une assistante en psychologie, Mlle Queurlet, ainsi qu'une assistante sociale, Mlle Routier. M. l'abbé Jean François est l'aumônier du nouveau Centre Médico-Pédagogique dont l'économat a été confié à M. Vanabelle. Le personnel enseignant est fourni par l'École d'Educatrices des Facultés Catholiques dont le diplôme est reconnu par le Ministère de la Santé, et... et... de la Population ;

Une salle de classe.

UN ETABLISSEMENT MODELE

Un important immeuble situé à Croix au lieu-dit « Le Croquet », chemin de Fontaine, se prêtait magnifiquement à cette opération ; connu sous le nom « d'Orphelinat Wallaert », il était, au fil des ans, devenu l'Institution Notre-Dame des Anges, les religieuses franciscaines qui en assumaient la direction durent se résoudre, en juillet dernier, à une fermeture que leur imposait la défaillance des vocations. En vertu d'un bail emphytéotique conclu avec la société civile des héritiers Paul Brame, propriétaire de ce vaste immeuble, ce dernier a été mis depuis un an à la disposition des Facultés Catholiques de Lille, qui y ont réalisé le « Centre Médico-Pédagogique » de Croix, dont l'inauguration a eu lieu récemment.

Les importants travaux d'aménagement et de construction qui ont été réalisés ont rendu ce bâtiment particulièrement apte à sa destination, ainsi qu'en témoigne son agrément par la Commission régionale au sein de laquelle le siège des représentants des différents ministères. L'établissement, avant d'être ainsi officiellement reconnu, ses pensionnaires bénéficiaient des différentes lois

UN PERSONNEL D'ÉLITE

Les services de l'Institut Médico-Pédagogique de Croix, sont assurés par les religieuses Augustinières du Précieux Sang, en collaboration avec du personnel spécialisé de haute compétence. Cette communauté, sous sa forme actuelle, résulte de la fusion de deux familles religieuses, l'une de Lille, l'autre d'Arras, la première, spécialisée dans l'enseignement tenait à Croix la défunte Institution Notre-Dame des Anges, ce qui explique sa présence à l'Institut Médico-Pédagogique ; la seconde, disposant d'un personnel hospitalier expérimenté, ce qui a permis de répondre aux besoins médicaux et pédagogiques de cette œuvre nouvelle, dirigée par M. le docteur Leclercq, sous l'égide des Facultés Catholiques.

La formation des religieuses, en vue de leur spécialisation est un des objectifs de cette congrégation et c'est dans ce but qu'elle a accepté d'apporter son concours, pour la rentrée d'octobre, à Sœur Christiane, directrice de l'école des Éducatrices Spécialisées de l'Enfance, rue d'Antin, à Lille.

Cette ouverture aux études relève d'un souci général des Augustines du Précieux Sang visant à donner à chaque religieuse la possibilité de développer ses connaissances en vue du rôle qui lui

AU SERVICE DE L'ENFANT DÉBILE

L'établissement fonctionne actuellement sous le régime de l'internat ; mais un internat qui se veut aussi « familial » que possible. Entre les heures de classes, assurées par des institutrices ayant bénéficié d'une formation spécialisée, chaque groupe d'enfants passe sous l'autorité d'une éducatrice. Autorité affectueuse et compréhensive, celle qui l'exerce s'efforçant de remplacer la maman sans jamais chercher à prendre la place de cette dernière dans le cœur de l'enfant, ce qui, aussi inconcevable que cela puisse paraître, pourrait se produire dans certains cas. De jour, comme de nuit, car elle partage la « chambre collective » des fillettes qui lui sont confiées, dont elle n'est séparée que par une mince cloison, l'éducatrice veille

dre leur repas, en compagnie de leur enfant — aussi fréquemment qu'ils le souhaitent ; de fréquents contacts s'établissent ainsi entre les parents et celles qu'ils ont bien voulu charger de l'éducation de leurs enfants.

Durant toute la durée de sa présence au Centre, l'enfant déterminera sous le contrôle des divers représentants du corps médical et de l'assistante en psychologie qui, ayant à l'entrée fait le bilan des possibilités de la fillette, sera à même de suivre son développement, qu'elle favorisera de ses judicieux conseils.

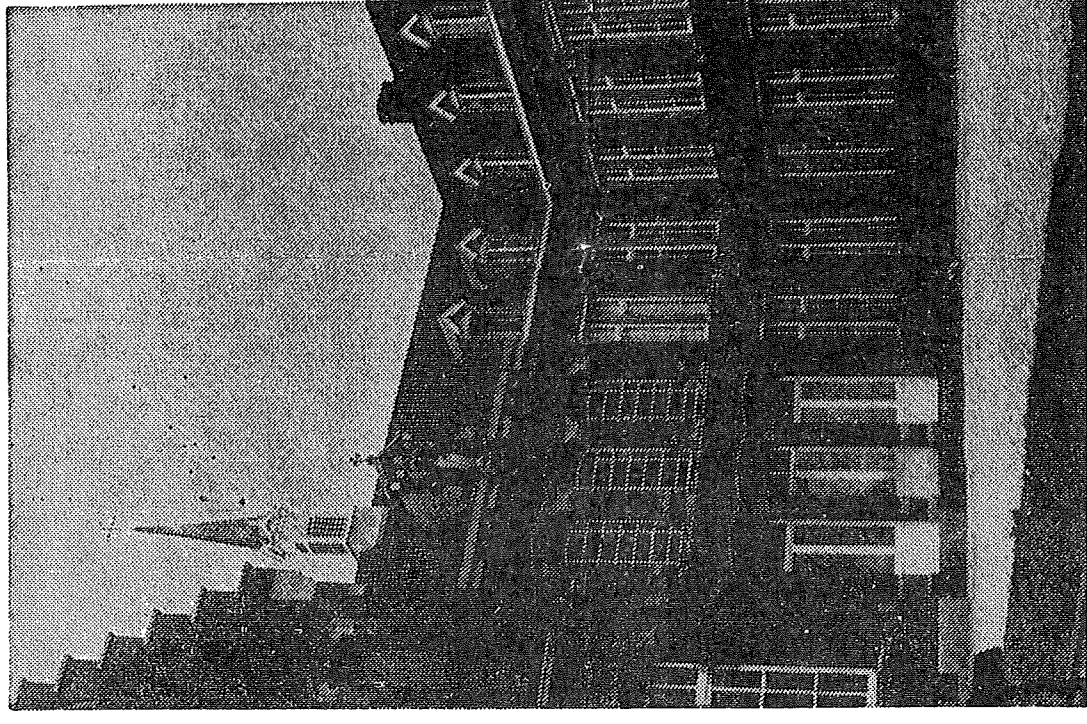
En ce qui concerne le « recrutement », les animateurs du Centre Médico-Pédagogique témoignent d'une neutralité totale ; c'est ainsi qu'une petite musulmane figure actuellement parmi les pensionnaires ; elle bénéficie naturellement des mêmes soins et des mêmes attentions que ses petites sœurs, chrétiennes ou non ; l'éducation est assurée dans le respect total des différentes croyances, sans prosélytisme d'aucune sorte. Cependamment, l'abbé Jean Michel, aumônier du centre assure chaque semaine 1 h. 15 d'enseignement religieux, donnant ainsi à chacune des fillettes des éléments de base, et des principes de vie chrétienne.

D'autres travaux actuellement en cours de réalisation, permettront dans les prochains mois d'accroître le rayon d'action et la capacité de l'établissement. C'est ainsi que la création d'un externat est envisagée ; cette nouvelle réalisation permettra aux dirigeants du Centre Médico-Pédagogique d'accueillir d'autres fillettes amenées par leurs parents, dépités par les services de la médecine scolaire ou encore désignées par les consultations d'hygiène mentale du Ministère de la Santé, aux Facultés Catholiques et dans les divers hôpitaux.

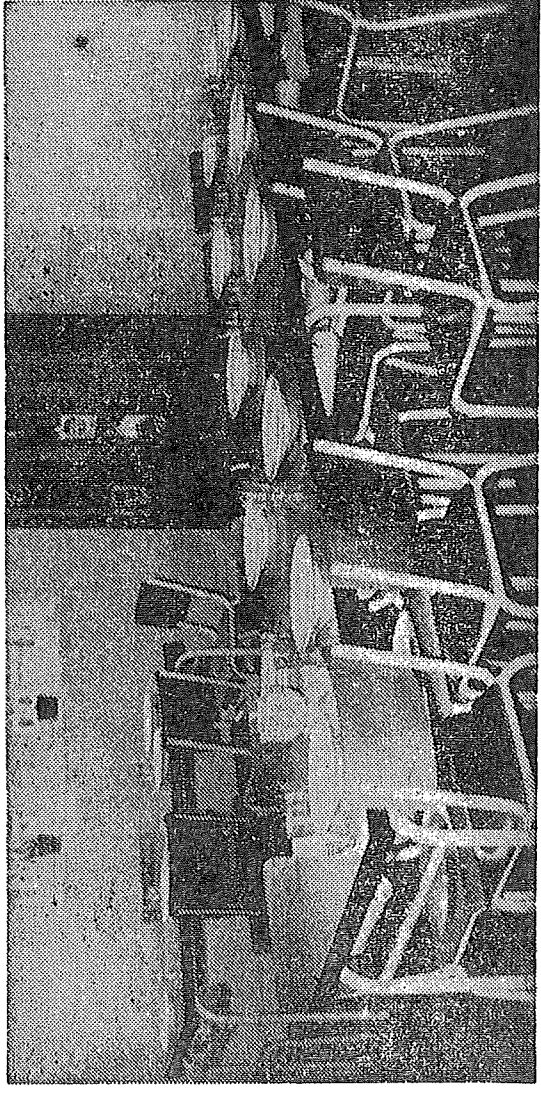
N'est-il pas réconfortant à l'heure où certains croient devoir agiter le spectre de la nationalisation, de constater combien d'efforts s'efforcent de pourvoir l'enfant d'une humanisation plus compatible avec sa destinée ?

Maurice LOLLIVIER.

L'une des « chambres collectives » que partage également l'éducatrice chargée du groupe d'enfants.



L'aspect extérieur du nouveau Centre médico-pédagogique des Facultés Catholiques.



Murs clairs, grandes fenêtres et meubles « fonctionnels », l'une des salles à manger. (Photos C.D.N.)