

LE C.M.P. A INAUGURÉ SON AGRANDISSEMENT

Terminé depuis deux ans environ, le chantier de l'aile neuve aura permis d'améliorer les conditions de travail du personnel ainsi que l'approche individualisée des enfants.

SITUÉ dans le verdoyant quartier de Beaumont, 86 rue d'Hem, le Centre médico-pédagogique s'est agrandi. Depuis deux ans. Une aile, plus imposante, construite sur deux niveaux, a été réalisée, apportant un troisième style architectural au CMP. Avec ses coursives et escaliers extérieurs qui leur donnent des allures de centre de vacances, les nouveaux locaux contrastent avec le style plus austère et plus classique de l'ancien orphelinat tenu par des religieuses... L'inauguration n'a eu lieu que samedi matin et pour Philippe Leclercq, le directeur, ce fut l'occasion d'expliquer les raisons de cet agrandissement et de faire visiter les locaux à ses invités. Parmi eux, Francis Debeunne, l'ancien maire qui a contribué à monter un dossier pas facile, et Michel Carnois, l'actuel premier magistrat...

En quoi consistait ce chantier ? Le bâtiment existant, un simple rez-de-chaussée, a été rénové, rehaussé d'un étage (supporté par des piliers) et prolongé...

Aujourd'hui, chaque niveau a trouvé sa vocation. Le rez-de-chaussée, avec cuisines, salles de réunion, de détente et de repas, vestiaires également, est réservé au personnel.

Au dessus, ont été aménagés des classes, des ateliers et des chambres (quatre pour les internes).

Le bout de l'aile, carré, comprend en bas une salle

polyvalente, avec une partie bibliothèque possible, et, en haut, un accueil pour les internes le week-end et durant les vacances scolaires.

L'ensemble aura coûté sept millions de francs, avec autofinancement et recours à l'emprunt...

Comme le rappelle la nouvelle brochure réalisée par l'établissement, le centre médico-pédagogique a ouvert ses portes en 1959 et sa gestion est assurée par l'Institut catholique de Lille.

Il accueille 92 enfants et adolescents, filles et garçons, âgés de 3 à 18 ans (dont 62

internes), présentant des troubles de la personnalité, du caractère ou du comportement et nécessitant une prise en charge aussi individualisée que possible sur les plans éducatif, pédagogique et thérapeutique.

A ce sujet, Philippe Leclercq, le directeur, a expliqué samedi que cette deuxième extension avait bien eu pour but non pas de développer la capacité d'accueil mais de permettre une approche toujours plus individualisée des enfants tout en offrant de meilleures conditions de travail aux personnels éducatif, technique, d'enseignement ou d'animation...

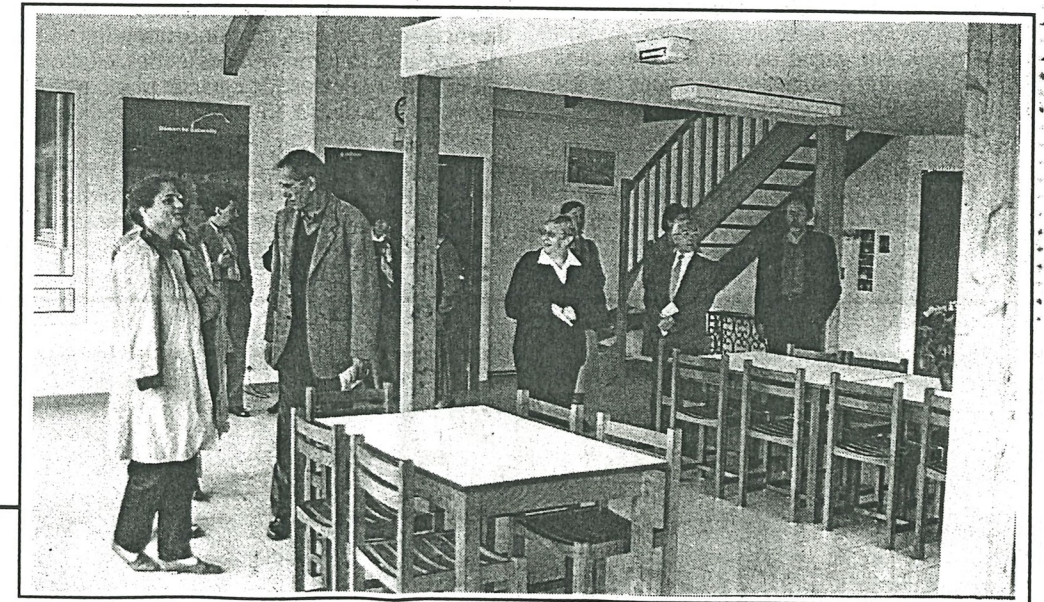
Et le directeur d'insister, dans son intervention, sur les locaux plus nombreux, plus fonctionnels et la mise en place d'un véritable accueil le week-end des internes...

Cet accueil destiné aux internes qui restent là le week-end fait partie des grandes innovations.

La visite, pilotée par Joselyne Gallein, directrice adjointe, a d'ailleurs commencé par ces locaux là...

B. K.

Philippe Leclercq, le directeur, a présenté les nouveaux locaux et Joselyne Gallein les a fait visiter



La visite commence. Une architecture agréable, façon centre de vacances, avec coursives et escaliers extérieurs.